

부산글로벌도시재단  
비전과 전략

# 2030 BGCF PLAN

## CONTENTS

### I. 재단을 둘러싼 변화와 새로운 도전

1. 추진배경과 필요성 ..... 1
2. 내외부 환경분석과 시사점 ..... 2

### II. 재단의 꿈을 담은 2030 비전 체계

1. 부산의 지금, 그리고 미래 방향성을 담은 도시 브랜딩 ..... 4
2. 부산의 도시 브랜딩을 위한 「2030 재단의 비전과 목표」 ..... 5

### III. 2030 재단의 꿈을 실현하는 Big 이니셔티브

- \*. 2030 BGCF PLAN 로드맵 ..... 6
- 1. 혁신경영의 리더: 지속 가능한 성장 모델 구축 ..... 7
- 2. 도시외교의 허브: 세계를 연결하는 미래 외교 전략 ..... 8
- 3. 지속가능성의 교두보: 함께 성장하는 국제개발협력의 동력 ..... 9
- 4. 다문화 융합 플랫폼: 외국인지원의 혁신적 패러다임 ..... 10
- 5. 글로벌 스토리텔러: 부산영어방송의 새로운 도약 ..... 11

### IV. 지속 가능한 발전을 위한 환류 체계

1. 계획과 관리의 추진 주체별 역할 ..... 13
2. 모니터링 및 환류 체계 ..... 13

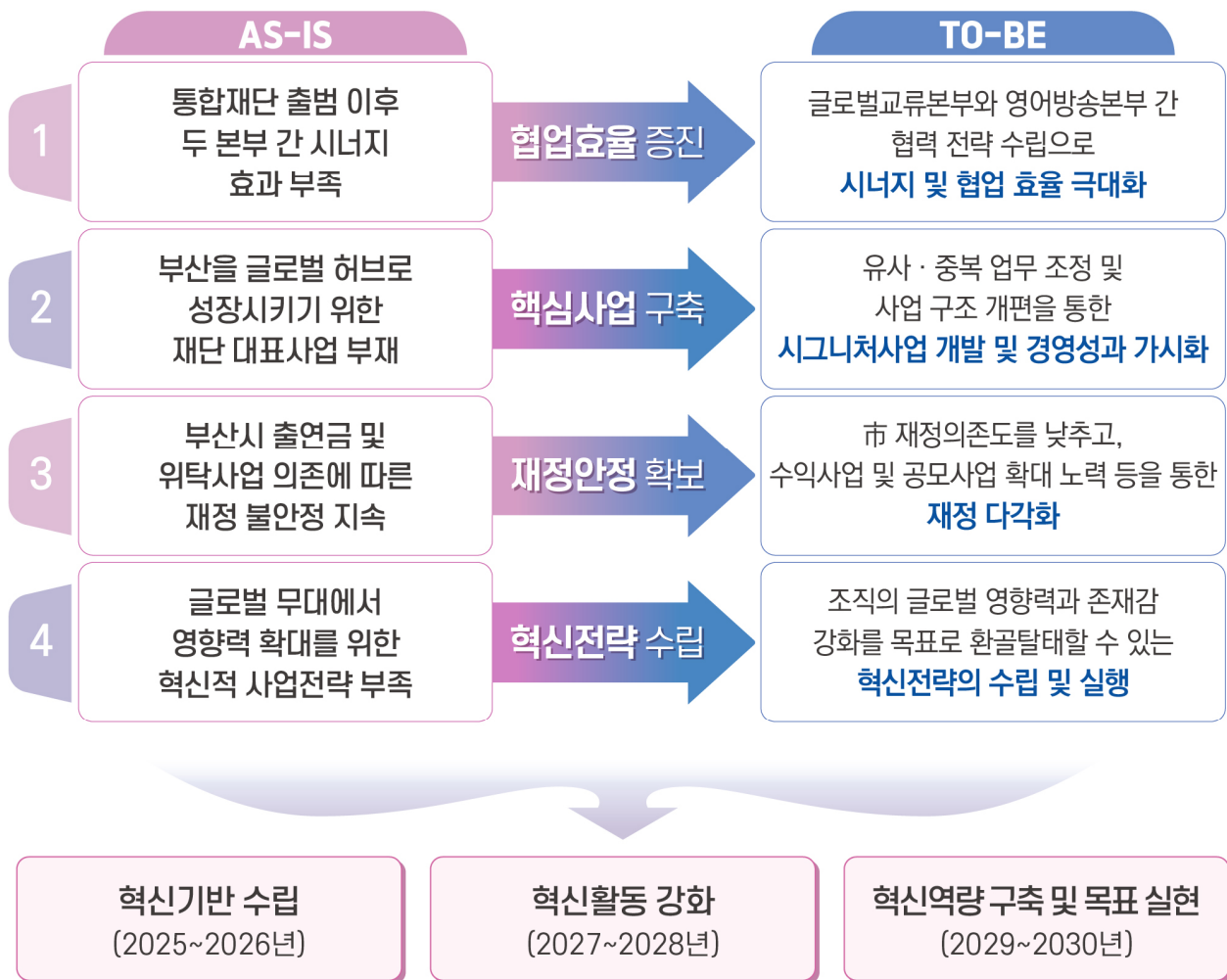
# I. 재단을 둘러싼 변화와 새로운 도전

## 개요

- **계획기간** 2025년~2030년
- **계획내용**
  - 대내외 경영 및 사업 환경분석
  - 중장기 경영목표 및 전략체계 도출
  - 주요 사업 분야별 발전 방향 수립
- **수립방향** 통합재단(2023년 7월, 부산국제교류재단+부산영어방송재단) 출범에 따라, 3A(AI, Analysis, Action) 관점에서 환경분석-목표설정-실행계획의 3단계 접근법으로 비전과 목표를 새롭게 정립

### 1 추진배경과 필요성

#### 환경 변화와 경영성과 한계에 대응한 지속 가능한 계획 수립 필요



## 2 내외부 환경분석과 시사점

### ★ PESTLE 분석: 글로벌 환경 변화와 재단의 기회

※ PESTLE 분석 : 정책, 경제, 사회, 기술, 법률, 환경 요인을 평가하여 외부환경이 조직에 미치는 영향을 분석하는 전략기법

| 분야  | 주요이슈                                 | 시사점  | 전략과제   |
|---|--------------------------------------|--|--|
| <br>정책적<br>요인<br>(P)   | 부산<br>글로벌허브도시<br>특별법 추진              | <ul style="list-style-type: none"> <li>법적·제도적 기반 마련으로 도시 경쟁력 강화 필요</li> </ul>  | <ul style="list-style-type: none"> <li>글로벌 네트워크 확대 및 국제행사 개최, 방송활용을 통한 글로벌 도시 브랜딩 강화</li> </ul>                                |
|   | 공적개발원조(ODA)<br>예산 확대 및<br>지역 균형발전 정책 | <ul style="list-style-type: none"> <li>지역 특화 산업의 국제화 및 균형발전 도모</li> <li>* 25년도 ODA 예산: 24년 대비 8.5% 증가, 총 6조 7,972억원</li> </ul> | <ul style="list-style-type: none"> <li>UN SDGs와 연계한 국제 협력 사업 개발 및 민관 협력</li> </ul>   |
| <br>경제적<br>요인<br>(E)   | 고금리·고물가·<br>국가부채 증가                  | <ul style="list-style-type: none"> <li>효율적 예산 관리와 자립적 재정 운영 필요</li> </ul>  | <ul style="list-style-type: none"> <li>수익사업 발굴 및 재정 건전성 확보</li> </ul>  |
|   | 지역 경제<br>성장 둔화                       | <ul style="list-style-type: none"> <li>지역 특화 산업 및 관광산업 활성화를 통한 경제 회복 필요</li> </ul>   | <ul style="list-style-type: none"> <li>부산 특화산업(물류, 금융, 디지털)과 연계한 국제협력사업 개발</li> <li>글로벌 이벤트와 연계한 도시 홍보</li> </ul>              |
| <br>사회적<br>요인<br>(S)  | 한국 다문화사회 진입<br>(저출산·고령화)             | <ul style="list-style-type: none"> <li>글로벌 인재 유치를 통한 지역사회의 국제화 및 다문화 사회로의 전환 가속</li> </ul>                                     | <ul style="list-style-type: none"> <li>외국인 맞춤형 지원체계 구축 - 정착 ▶ 융화에 초점</li> <li>이민자 유입·통합 정책의 체계화</li> </ul>                     |
|   | 부산<br>'시민 행복 도시' 구현                  | <ul style="list-style-type: none"> <li>시민 삶의 질 향상을 목표로 제도 개선 및 정책적 지원 강화</li> </ul>  | <ul style="list-style-type: none"> <li>시민 참여형 국제 교류 프로그램 개발 및 사회적 가치 창출</li> </ul>   |
| <br>기술적<br>요인<br>(T) | 인공지능(AI) 혁명                          | <ul style="list-style-type: none"> <li>데이터 기반 외교, 맞춤형 소통(다국어 번역 등), 시민 외교 확대(가상 포럼 등) 등 확장된 외교 환경 형성</li> </ul>                | <ul style="list-style-type: none"> <li>AI 기반 국제 교류 플랫폼 구축</li> <li>AI 기반 과거 사례 및 데이터 분석</li> <li>AI 기반 외국인지원 서비스 확대</li> </ul> |
|   | 부산<br>스마트시티 도약                       | <ul style="list-style-type: none"> <li>부산형 스마트시티 모델 구축과 기술 선도 도시로의 도약</li> <li>* '24 글로벌 스마트센터 지수 아시아 2위</li> </ul>            | <ul style="list-style-type: none"> <li>스마트 기술 활용 도시 브랜딩</li> <li>부산 우수 정책 연수 운영 및 수익 창출</li> </ul>                             |
| <br>법적<br>요인<br>(L)  | 공공외교법                                | <ul style="list-style-type: none"> <li>공공외교 활동의 법적 기반 강화로 재단의 역할 명확화 필요</li> </ul>   | <ul style="list-style-type: none"> <li>공공외교 종합계획에 근거한 전략 수립</li> <li>법 근거 부산형 공공외교 모델 수립</li> </ul>                            |
|   | 데이터 보호 및<br>개인정보 관련 법률               | <ul style="list-style-type: none"> <li>데이터 활용과 규제 균형 필요</li> <li>개인정보 보안 강화</li> </ul>   | <ul style="list-style-type: none"> <li>국제 표준을 준수하는 데이터 보호 정책 수립</li> <li>개인정보 활용 동의 및 관리</li> </ul>                            |
| <br>환경적<br>요인<br>(E) | 기후변화와<br>탄소중립                        | <ul style="list-style-type: none"> <li>지속 가능한 발전을 위한 탄소 배출 감소와 친환경 정책 강화</li> <li>* UN 2030 탄소 배출 45% 감축목표</li> </ul>          | <ul style="list-style-type: none"> <li>재단 탄소중립 이행계획 수립·관리</li> <li>국제협력 통한 친환경 기술 및 에너지 사업 확대</li> </ul>                       |
|   | 지속가능한<br>관광과 도시조성                    | <ul style="list-style-type: none"> <li>친환경 관광 및 지속가능한 도시 개발이 주요 트렌드로 부각</li> </ul>   | <ul style="list-style-type: none"> <li>지속가능 도시 네트워크 구축</li> </ul>  |

★ SWOT 분석: 재단의 역량과 도전과제

※ SWOT분석: 강점, 약점, 기회, 위기를 평가하여 내부역량과 외부환경을 종합적으로 분석하는 전략기법



**강점 Strength**

- 직원전문성
- 대외신인도
  - 국제교류협력 및 외국인지원 공신력
  - 부산영어방송
- 국내·외 협력 네트워크 확보
  - 주한 외국공관, 국내외 유관기관 등
- 시민친화적 이미지

**약점 Weakness**

- 중장기 전략 부재
- 부산시 의존의 재정(예산)구조
- 직원 근속연수의 불연속성
  - 중간 근속연수의 직원 부족
- 통합재단 출범 후 불안정한 조직문화
- 국가 외교정책 연계 부족
- 기관의 독보적인 전문분야 개발 미진

**기회 Opportunity**

- 부산시 정책기조에 따른 재단 역할 확대
  - 글로벌허브도시, 영어하기편한도시
  - 부산시 자매·우호협력도시 확대에 따른 국제교류 활성화 필요
- 부산영어방송 영향력 확대
  - 유튜브 구독자 10만여명
- 다문화사회 진입에 따른 새로운 사업기회 확대
- 글로벌 이슈에 대한 공동 대응 필요성 증대
  - 평화, 환경, 인권, 개발 등

**SO 전략 역량확대**

- 국제교류협력 네트워크 강화
- 부산영어방송 활용 통한 효율성 강화
- 미디어 부문 전문역량 강화
- 부산시 개최 국제행사 연계사업 개발

**WO 전략 기회포착**

- 재단 인지도 확보 전략 및 중장기 계획수립
  - 재단 대표사업 선정 및 홍보 강화
- 성과지향형 신규사업 적극 개발
- 중앙정부/부산시와 공동협력과제 발굴 및 추진

**위기 Threat**

- 통합재단 출범 후 적응기
- 부산시 재정지원 감소 추세
- 경영효율화 요구
- 국제정세 불안
- 저출산, 고령화로 인한 인구 감소
- 4차 산업혁명 등 시장변화

**ST 전략 강점활용**



- 지역 특화사업 발굴
- 컨트롤타워로서의 역량 강화
  - 기관/기업 대상 국제교류사업 디자인
  - 맞춤형 도시외교 추진
- 공공기관 혁신변화 요구에 적극 대응
  - 단계별 실천 대책 수립, 열린 경영 홍보
- 글로벌교류본부·영어방송본부 간 연계를 통한 가시적 성과 확대



**WT 전략 위협대응**

- 경영환경 개선 및 조직역량 강화
- 전략기획담당관 강화 (전략 수립, 신사업 개발)
  - 체계적인 사업과 측정 평가표 개발
  - 단기(특수성)-장기(보편성) 성과목표 수립
- 직원 복지 및 근무 환경개선
- 직원의 전문성 인식 및 근속기간 강화
- 예산 다각화 노력
  - 협찬·후원금 적극 유치

## II. 재단의 꿈을 담은 2030 비전 체계

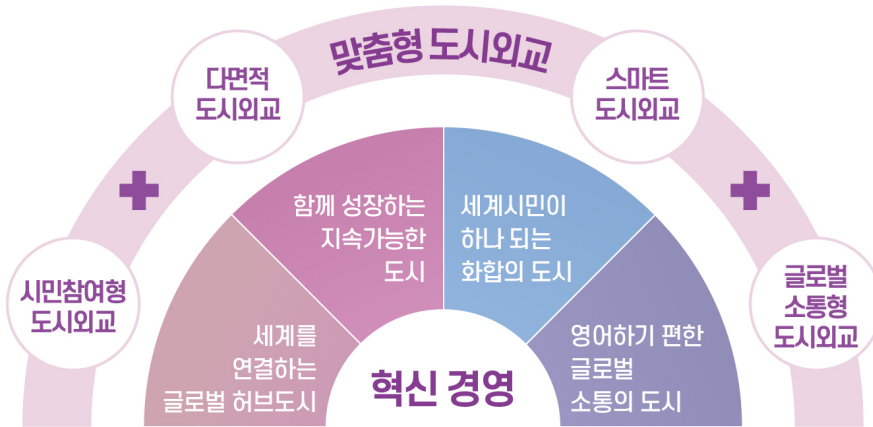
### 1 부산의 지금, 그리고 미래 방향성을 담은 도시 브랜딩

| 도시 브랜딩                                     | 세계를 연결하는 글로벌 허브도시  | 함께 성장하는 지속가능한 도시  |
|--|--|---|
|  |   |    |
| <b>부산시 글로벌 지표</b><br><small>'24년기준</small> | <ul style="list-style-type: none"> <li>•자매 · 우호협력도시 51개</li> <li>•국제회의체 19개</li> <li>•국제회의 개최 건수: 아시아 11위, 세계 41위 *22년기준, UIA</li> <li>•부산항: 컨테이너처리량 세계 7위<br/>환적항만순위 세계 2위</li> <li>•국제금융센터지수(GFCI) 세계 25위 *지연社</li> <li>•국제항공노선 12개국 39개 도시</li> </ul> | <ul style="list-style-type: none"> <li>•글로벌 스마트센터지수(SCI): 세계 13위, 아시아 2위 *지연社</li> <li>•제3회 SDG시티 어워즈: '들락날락' 대상수상 *CITYNET &amp; UNESCAP</li> <li>•2024 글로벌 스타트업 생태계 순위: 아시아 20위권 *스타트업계농社</li> <li>•첨단산업, 미래차산업 생태계 구축</li> </ul> |
| <b>유관기관 (자원)</b>                           | <ul style="list-style-type: none"> <li>•외국공관(영사관, 부산영사단, 국제기구 등) 52개</li> <li>•국제교류 민간단체 42개</li> <li>•금융 공기관 16개, 부산항만공사</li> </ul>   | <ul style="list-style-type: none"> <li>•부산정보산업진흥원, 부산테크노파크, 부산기술창업투자원</li> <li>•부산도시공사, 부산교통공사</li> </ul>   |
| <b>연계 사업</b>                               | <ul style="list-style-type: none"> <li>•시정연계 해외 교류 · 국제개발협력</li> <li>•부산 공공외교 주관</li> </ul>  | <ul style="list-style-type: none"> <li>•개도국 전문가 초청 SDGs 분야 연수</li> <li>•부산유엔워크</li> <li>•친환경 경영체계 구축</li> </ul>   |

| 도시 브랜딩                                     | 세계시민이 하나 되는 화합의 도시   | 영어하기 편한 글로벌 소통의 도시   |
|--|--|--|
|  |   |   |
| <b>부산시 글로벌 지표</b><br><small>'24년기준</small> | <ul style="list-style-type: none"> <li>•세계 살기 좋은 도시지수: 아시아 6위 *이코노미스트 인텔리전스 유닛(EIU)</li> <li>•외국인주민 수: 83,401명(행안부, 23.11월기준) (부산 총인구 대비 2.5%)</li> </ul>                                      | <ul style="list-style-type: none"> <li>•외국인 관광객수 290만여명</li> <li>•2024 상반기 글로벌 여행지 100선 선정 *트립닷컴</li> <li>•글로벌 5대 해변도시 선정 *뉴욕타임즈</li> <li>•영로알러셀스쿨 건립, 영웰링턴칼리지 유치</li> </ul> |
| <b>유관기관 (자원)</b>                           | <ul style="list-style-type: none"> <li>•외국인지원 유관기관 40개<br/>- 부산출입국외국인청, 부산외국인주민지원센터, 부산외국인근로자지원센터, 부산글로벌센터, 외국인유학생지원센터(19), 다문화가족지원센터 · 가족센터(14), 기타 외국인지원단체(3)</li> <li>•외국인학교 5개교</li> </ul> | <ul style="list-style-type: none"> <li>•부산관광공사</li> <li>•부산진해경제자유구역청</li> <li>•부산문화재단</li> <li>•글로벌도시관광진흥기구(TPO)</li> <li>•부산글로벌빌리지</li> </ul>                               |
| <b>연계 사업</b>                               | <ul style="list-style-type: none"> <li>•부산시 외국인 통합지원체계 구축</li> <li>•한글교육 인프라 확충 및 프로그램 혁신</li> <li>•글로벌 우수인재 유치</li> </ul>   | <ul style="list-style-type: none"> <li>•시 관광자원 활용 해외 교류</li> <li>•부산영어방송 다문화 콘텐츠 제작</li> </ul>   |

## 2 부산의 도시 브랜딩을 위한 「2030 재단의 비전과 목표」

|          |  |
|----------|--|
| 미션       | 세계를 잇는 부산, 미래를 여는 재단   |
| 비전       | 「글로벌 허브도시 부산」을 브랜딩하는 공공외교·미디어 전문기관   |
| 핵심가치     | 글로벌협력, 지속가능성, 미래지향혁신   |
| 경영방침     | 도시외교 선도      공공가치 실현      글로벌소통 강화   |
| ESG 경영원칙 | <p><b>E</b>nvironmental    지속 가능한 환경으로 부산의 미래 경쟁력을 강화한다.</p> <p><b>S</b>ocial                도시외교와 다문화 포용으로 글로벌 공동체 가치를 확산한다.</p> <p><b>G</b>overnance        투명하고 책임감 있는 경영으로 신뢰를 구축한다.</p> |



|       |                                 |                                      |                                 |                                    |                                  |
|-------|---------------------------------|--------------------------------------|---------------------------------|------------------------------------|----------------------------------|
| 전략 목표 | 사업전략                            |                                      |                                 |                                    | 기능전략                             |
|       | Goal 1                          | Goal 2                               | Goal 3                          | Goal 4                             | 혁신경영                             |
|       | 세계를 연결하는 글로벌 허브도시               | 함께 성장하는 지속가능한 도시                     | 세계시민이 하나 되는 화합의 도시              | 영어하기 편한 글로벌 소통의 도시                 | 전방위 혁신으로 내실있고 유능한 조직구현           |
| 전략 과제 | 01 재원확보협력을 통한 사업범위 확장           | 04 기업기관 연계 등 협력 다각화 및 사업 발굴          | 07 부산시 외국인 통합지원체계 구축            | 10 디지털 영상 콘텐츠 강화로 부산시 전략적 자산 가치 증대 | 13 데이터 기반 경영 전략 수립 통한 조직 성장동력 확보 |
|       | 02 맞춤형 도시외교를 통한 가시적 성과 창출       | 05 부산시 우수정책 기반, 수익 창출과 ODA 융합형 사업 추진 | 08 유학하기 좋은 도시 브랜딩 강화            | 11 다국어 포용 미디어 매체로 확대               | 14 자원 다각화와 수익모델 확대로 재정 자립도 강화    |
|       | 03 부산에 실질적 이익 주는 실용적 도시외교 체계 구축 | 06 '부산시 국제개발 협력 전담기관' 위상 재정립         | 09 한국 다문화 사회를 선도하는 부산형 지원 모델 확립 | 12 BeFM 글로벌 브랜드화                   | 15 AI기반 스마트 경영 체계 구축             |

# III. 2030 재단의 꿈을 실현하는 Big 이니셔티브

2023 BGCF PLAN 로드맵

## 「글로벌 허브도시 부산」을 브랜딩하는 공공외교·미디어 전문기관

|   |   |  |
|---|---|--|
| <br><b>경영혁신<br/>가속화</b>                          | <br><b>도시 브랜딩<br/>역량 강화</b>                          | <br><b>부산시 도시브랜딩<br/>전담기관 포지셔닝</b>                    |
| <b>기반 구축기('25-'26)</b> <ul style="list-style-type: none"> <li>• 핵심(주력)사업 내실화</li> <li>• 성장사업 준비</li> <li>• 분야별 거버넌스 구축</li> </ul> | <b>확장 성장기('27-'28)</b> <ul style="list-style-type: none"> <li>• 미래 혁신사업 고도화</li> <li>• 분야별 융합 모델 창출</li> <li>• 수익 창출 기반 구축</li> </ul> | <b>글로벌 도약기('29-'30)</b> <ul style="list-style-type: none"> <li>• 도시외교 리더십 확립</li> <li>• 부산시 우수정책 수출</li> <li>• 지속 가능한 수익모델 정착</li> </ul> |

----- 핵심 추진 방향 -----

|  |   |                      |                      |
|--|---|----------------------|----------------------|
| <h3>세계를 연결하는<br/>글로벌 허브 도시</h3> <div style="display: flex; justify-content: space-around;"> <div style="text-align: center;"> <br/> <b>재원확보·협력을 통한<br/>사업범위 확장</b><br/>('25-'26)             </div> <div style="text-align: center;"> <br/> <b>맞춤형 도시외교 통한<br/>가시적 성과 창출</b><br/>('27-'28)             </div> <div style="text-align: center;"> <br/> <b>부산에 실질적 이익 주는<br/>실용적 도시외교 체계 구축</b><br/>('29-'30)             </div> </div> <ul style="list-style-type: none"> <li>• 공공과 민간의 협력 네트워크 강화로 재원 조달 및 사업 다각화</li> <li>• 글로벌 파트너십을 통한 공동사업 추진</li> <li>• 맞춤형 도시외교 활성화</li> <li>▶ 다면적 도시외교</li> <li>▶ 시민참여형 도시외교</li> <li>▶ 스마트 도시외교</li> <li>• 정책에 연계 글로벌 네트워크 구축</li> <li>• 지역 맞춤형 도시외교 허브 역할</li> </ul> | <h3>함께 성장하는<br/>지속가능한 도시</h3> <div style="display: flex; justify-content: space-around;"> <div style="text-align: center;"> <br/> <b>기업·기관 연계 등 협력<br/>다각화 및 사업 발굴</b><br/>('25-'26)             </div> <div style="text-align: center;"> <br/> <b>우수정책 기반, 수익<br/>창출과 ODA 융합형<br/>사업 추진</b> ('27-'28)             </div> <div style="text-align: center;"> <br/> <b>'부산시 국제개발 협력<br/>전담기관' 위상 재정립</b><br/>('29-'30)             </div> </div> <ul style="list-style-type: none"> <li>• 부산형 공공-민간 협력 모델(PPP) 개발</li> <li>• 지역 내 ODA 관심 기업 및 기관 협력, 재단 재정적 기반 강화</li> <li>• 우수정책 수출 '프로젝트'형 국제 개발 협력 사업 발굴·추진</li> <li>• 국제개발 협력의 중심지로 부산의 위상 강화 및 전문성 확대</li> </ul>  |                      |                      |
| <h3>세계 시민이 하나되는<br/>화합의 도시</h3> <div style="display: flex; justify-content: space-around;"> <div style="text-align: center;"> <br/> <b>부산시 외국인<br/>통합지원체계 구축</b><br/>('25-'26)             </div> <div style="text-align: center;"> <br/> <b>유학하기 좋은<br/>도시 브랜딩 강화</b><br/>('27-'28)             </div> <div style="text-align: center;"> <br/> <b>한국 다문화 사회를<br/>선도하는 부산형 지원<br/>모델 확립</b> ('29-'30)             </div> </div> <ul style="list-style-type: none"> <li>• 부산시 외국인 전담 콜센터 번호 통합 및 시스템 구축</li> <li>• 외국인 정착 지원 프로그램 운영</li> <li>• Study Busan 30K Project 지원</li> <li>▶ 유학생수 3만명</li> <li>▶ 이공계비율 30%</li> <li>▶ 취업구직 비자 전환율 40%</li> <li>• 부산형 다문화 지원 정책을 통해 전국적 확산 기반 마련</li> </ul>            | <h3>영어하기 편한<br/>소통의 도시</h3> <div style="display: flex; justify-content: space-around;"> <div style="text-align: center;"> <br/> <b>디지털 영상 콘텐츠<br/>강화</b> ('25-'26)             </div> <div style="text-align: center;"> <br/> <b>다국어 포용<br/>미디어 매체로 확대</b><br/>('27-'28)             </div> <div style="text-align: center;"> <br/> <b>BeFM, 글로벌<br/>브랜드화</b> ('29-'30)             </div> </div> <ul style="list-style-type: none"> <li>• 유튜브 구독자 300K 목표</li> <li>• 지속가능한 수익 모델 정착</li> <li>• 글로벌 콘텐츠 확장</li> <li>• 부산형 영어교육 모델 개발 및 확산</li> <li>• 세계로 전파되는 글로벌 부산 콘텐츠 제작</li> <li>• 지상파, 뉴미디어를 아우르는 부산 대표 글로벌 미디어로 도약</li> <li>• 다양한 플랫폼 연계로 글로벌 방송 확장</li> </ul> |                      |                      |
| <h3>이행을 위한 혁신경영</h3>   |   |                      |                      |
| <b>1</b> 데이터 기반 전략기획으로 성장동력 강화   | <b>2</b> AI·빅데이터 활용 스마트 경영체계 구축   | <b>3</b> 재정 자립 기반 확립 | <b>4</b> ESG 경영원칙 실천 |

# 1 혁신경영의 리더 : 지속 가능한 성장 모델 구축

## ★ 환경분석 및 미래상

|       | AS-IS   | TO-BE   |
|-------|---|---|
| 환경 분석 | <ul style="list-style-type: none"> <li>조직 내 의사결정이 데이터 분석 및 기술 활용 없이 제한적으로 이루어짐.</li> <li>부산시 재정을 주요 재원으로 운영</li> <li>ESG(환경·사회·거버넌스)를 반영한 경영 전략과 체계적 실행 부족</li> </ul> | <ul style="list-style-type: none"> <li>데이터 기반 의사결정 및 스마트 경영 체계 구축</li> <li>재정 다각화 및 자립 기반 확보</li> <li>ESG 경영을 통한 지속가능성 확보</li> <li>신사업 개발과 전략 수립 기능 강화</li> </ul> |
| ★ 미래상 | <p>지속 가능한 성장과 전략적 혁신을 통해<br/> <b>‘글로벌 무대를 선도하는 경영리더로 도약’</b></p>  |   |

## ★ 중장기(‘25-‘30) Action Plan

| 시드 단계<br>(‘25-‘26)   | 성장 단계<br>(‘27-‘28)  | 스케일업 단계<br>(‘29-‘30)   |
|--|---|--|
| 데이터 기반 경영전략 수립<br>통한 조직 성장동력 확보                                      | 자원 다각화와 수익모델<br>확대로 재정 자립도 강화   | AI 기반 스마트 경영<br>체계 구축  |
| <b>능력확장</b>  | <b>체계강화</b>   | <b>미래설계</b>  |
| <p>의사결정 효율화와<br/>경영 최적화</p> <p>데이터 기반의<br/>체계적 경영 계획<br/>설계 및 관리</p> | <p>안정적이고 지속 가능한<br/>경영체계 구축</p> <p>기부금, 협찬,<br/>공공-민간<br/>파트너십 강화</p> | <p>AI를 활용한<br/>경영 프로세스 혁신</p> <p>스마트 기술 활용을 통한<br/>예측 기반 의사결정<br/>시스템 구축</p> |

| 성   과   지   표   |  |   |
|---|--|---|
| <ul style="list-style-type: none"> <li>의사결정 과정 시 데이터 분석 활용 비율 20% 이상 증가</li> <li>데이터 기반 파일럿 프로젝트 2건 이상</li> </ul> | <ul style="list-style-type: none"> <li>연간 수익모델 다각화를 통해 협찬 및 기부금 비율 매년 20% 이상 증가</li> </ul> | <ul style="list-style-type: none"> <li>AI 기반 업무 자동화 프로세스 도입</li> <li>AI 기반 개인 맞춤형 학습 및 성과 평가 체계 구축</li> </ul> |

## 2 도시외교의 허브 : 세계를 연결하는 미래 외교 전략

### ★ 환경분석 및 미래상

|              | AS-IS   | TO-BE  |
|--------------|---|--|
| <b>환경 분석</b> | <ul style="list-style-type: none"> <li>• 부산시 재정 의존 구조</li> <li>• 시민참여와 체감 유도 프로그램 부족</li> <li>• 단발적이고 제한적인 사업 운영</li> </ul> | <ul style="list-style-type: none"> <li>• 장기적 목표와 전략을 바탕으로 지속 가능한 도시외교 모델 확립</li> <li>• 다양한 협력 및 자원 다각화</li> <li>• 시민 체감형 도시외교 강화</li> <li>• AI 기반 교류 프로그램 분석 및 추진</li> </ul> |
| <b>★ 미래상</b> | 실질적인 변화와 성과 창출에 집중한 맞춤형 도시외교로<br><b>‘글로벌 허브도시 부산의 브랜드 가치 강화’</b>  |  |

### ★ 중장기(‘25-‘30) Action Plan

| 시드 단계<br>(‘25-‘26)                       | 성장 단계<br>(‘27-‘28)                       | 스케일업 단계<br>(‘29-‘30)                         |
|--|--|--|
| 재원확보·협력을 통한<br>사업범위 확장                   | 맞춤형 도시외교 통한<br>가시적 성과 창출                 | 부산에 실질적 이익 주는<br>실용적 도시외교 체계 구축              |
| <b>거버넌스</b>                              | <b>역량강화</b>                              | <b>브랜드화</b>                                  |
| 도시외교 거버넌스 체계의<br>효율적 확립                  | 지속가능한<br>도시외교 허브 역할                      | 부산만의 차별화된<br>도시외교 패러다임 형성                    |
| 공공과 민간의 협력 네트워크<br>강화로 재원 조달 및<br>사업 다각화 | 다면적·시민참여형·스마트<br>도시외교를 통한<br>전략적 실행체계 강화 | 주요 정책 연계를 통해<br>실질적 성과를 창출하는<br>다차원 도시외교 활성화 |

| 성   과   지   표  |   |   |
|--|---|---|
| <ul style="list-style-type: none"> <li>• 공공과 민간 협력 네트워크 20개 이상 구축</li> <li>• 도시외교 협력 프로젝트 발굴 및 실행건수: 연간 3건 이상</li> </ul> | <ul style="list-style-type: none"> <li>• 맞춤형 도시외교 프로그램 참여 인원 20% 이상 증가</li> </ul> | <ul style="list-style-type: none"> <li>• 부산 정책 연계 도시외교 프로그램: 5회 이상</li> <li>• 부산 도시외교 사례 기반, 국제회의 및 포럼 발표 횟수 3회 이상</li> </ul> |

### 3 지속가능성의 교두보 : 함께 성장하는 국제개발협력의 동력

#### ★ 환경분석 및 미래상

|       | AS-IS  | TO-BE   |
|-------|--|---|
| 환경 분석 | <ul style="list-style-type: none"> <li>재단 내 국제개발협력 사업 정착에 주력</li> <li><b>[분야]</b> 교통(24%), 영화영상(15%), 보건(15%)</li> <li><b>[지역]</b> 아태(83%), 아프리카(7%), 중남미(4%)</li> <li><b>[유형]</b> 연수(44%), 봉사단(23%), 프로젝트(6%)</li> <li><b>[재원]</b> '17년 396백만원 → '25년 410백만원<br/>※ 자료: 재단 '09-현재</li> <li>부산시 재정을 주요 재원으로 운영</li> </ul> | <ul style="list-style-type: none"> <li>양적 확대에 걸맞은 질적 성장 달성</li> <li>사업유형 다양화</li> <li>외부재원 다각화를 통한 재정 자립 강화</li> <li>지역 다양화를 통한 수원국 확대</li> </ul> |
| ★ 미래상 | 부산형 공적개발원조(ODA) 모델을 정립하고, 지역과 기업의 성장동력을 견인하는 부산을 대표하는 <b>'국제개발협력 전담(지원)기관'</b> 으로 자리매김   |   |

#### ★ 중장기('25-'30) Action Plan

| 시드 단계 ('25-'26)          | 성장 단계 ('27-'28)                            | 스케일업 단계 ('29-'30)                          |
|--------------------------|--|--|
| 기업·기관 연계 등 협력 다각화 및 사업발굴 | 우수정책 기반, 수익 창출과 ODA 융합형 사업 추진              | '부산시 국제개발 협력 전담기관' 위상 재정립                  |
| <b>역량강화</b>              | <b>변화와 도전</b>                              | <b>가치확산</b>                                |
| 지역 내 ODA 생태계 조성          | 부산형 ODA 브랜드 위상 제고                          | 글로벌 도시문제 공동해결                              |
| 시민체감형 국제개발협력 기반 강화 및 활성화 | 대내외 이슈 탄력 대응 및 공모사업 발굴 기회 모색 등 미래 성장 동력 창출 | 주력사업 내실화 및 부산시 정책의 글로벌 확산을 통한 글로벌 도시경쟁력 향상 |

#### 성 | 과 | 지 | 표

|  |  |   |
|--|--|---|
| <ul style="list-style-type: none"> <li>파트너 기업·기관 참여율: 30% 이상 증가</li> <li>신규 ODA 프로젝트 수: 2건 이상</li> </ul> | <ul style="list-style-type: none"> <li>연간 1건 이상 공모사업 유치</li> <li>부산형 ODA 모델 기반 수익 창출: 3건 이상</li> </ul> | <ul style="list-style-type: none"> <li>국제기구 파트너십 체결 수: 5건 이상</li> <li>UN SDGs 연계 국제기구 협력 프로젝트 수: 2건 이상</li> </ul> |
|--|--|---|

## 4 다문화 융합 플랫폼 : 외국인지원의 혁신적 패러다임

### ★ 환경분석 및 미래상

|              | AS-IS   | TO-BE  |
|--------------|---|--|
| <b>환경 분석</b> | <ul style="list-style-type: none"> <li>• 부산시 외국인 지원체계의 분산</li> <li>• 지역사회와 외국인 간의 상호 이해 부족</li> <li>• 정책홍보 미흡으로 활용률 저조</li> </ul> | <ul style="list-style-type: none"> <li>• 부산형 다문화 지원 모델 정립</li> <li>• 지역사회와 외국인 간 상호 교류 활성화 및 문화 다양성 이해를 위한 교육 시행</li> <li>• 외국인의 요구를 반영한 맞춤형 서비스 제공으로 정책 활용도 증대</li> </ul> |
| <b>★ 미래상</b> | 효율적이고 혁신적인 다문화 융합 플랫폼을 통해<br><b>국가의 다원화를 선도하는 '부산형 다문화 지원 모델' 정립</b>  |  |

### ★ 중장기('25-'30) Action Plan

|                                     |                               |                                     |
|-------------------------------------|-------------------------------|-------------------------------------|
| <b>시드 단계</b><br>( '25-'26)          | <b>성장 단계</b><br>( '27-'28)    | <b>스케일업 단계</b><br>( '29-'30)        |
| 부산시 외국인 통합지원체계 구축                   | 유학하기 좋은 도시 브랜딩 강화             | 한국 다문화사회를 선도하는 부산형 지원 모델 확립         |
| <b>거버넌스</b>                         | <b>맞춤지원</b>                   | <b>정책고도화</b>                        |
| 부산시 외국인지원 거버넌스 구축 및 협업 체계 마련        | Study Busan 30K Project 총력 지원 | 부산형 다문화 정책의 글로벌 표준화 모델 정착           |
| 부산시 외국인 전담 콜센터 번호 통합 및 통합 지원 시스템 구축 | 외국인 대상 맞춤형 서비스 개발 및 제공        | 글로벌 전문가와의 협력을 통한 정책 검증 및 개선 프로세스 구축 |

### 성 | 과 | 지 | 표

|   |   |   |
|---|---|---|
| <ul style="list-style-type: none"> <li>• 부산시 외국인 지원 관련 기관 및 단체 협력 : 총 40개 기관</li> <li>• 통합 콜센터 구축 완료</li> </ul> | <ul style="list-style-type: none"> <li>• Study Busan 30K 프로젝트 지원 활동 : 10건 이상</li> <li>• 서비스 만족도: 85% 이상 긍정적 응답</li> </ul> | <ul style="list-style-type: none"> <li>• 글로벌 정책 전문가풀 확보 : 10명 이상</li> <li>• 다문화 지원 관련 부산-해외 도시 간 MOU 체결 수: 3건 이상</li> </ul> |
|---|---|---|

## 5 글로벌 스토리텔러 : 부산영어방송의 새로운 도약

### 방 송 콘 텐 츠

#### ★ 환경분석 및 미래상

|              | AS-IS   | TO-BE  |
|--------------|---|--|
| <b>환경 분석</b> | <ul style="list-style-type: none"> <li>• 스포츠 콘텐츠로 성과를 내고 있으나, 다국어 문화 다양성은 부족</li> <li>• 주요 구독자 대부분이 영어 학습이나 자기계발에 목적을 둠</li> <li>• 글로벌 청취자층 확보를 위한 전략 부재</li> </ul> | <ul style="list-style-type: none"> <li>• 다국어 문화 콘텐츠 확대</li> <li>• 부산 특화 콘텐츠 제작을 통해 브랜드 이미지 강화</li> <li>• 국내외 구독자층 다양화를 위한 전략 수립 및 청취층 확대를 통한 브랜드 인지도 강화</li> </ul> |
| <b>★ 미래상</b> | 부산을 넘어, K-미디어의 기준을 세우는<br><b>‘한국형 글로벌 미디어 모델의 선두주자’</b>   |  |

#### ★ 중장기(‘25-‘30) Action Plan

| 시드 단계<br>(‘25-‘26)             | 성장 단계<br>(‘27-‘28)               | 스케일업 단계<br>(‘29-‘30)        |
|--------------------------------|----------------------------------|-----------------------------|
| 디지털 영상 콘텐츠 강화로<br>전략적 자산 가치 증대 | 다국어 포용<br>미디어 매체로 확대             | BeFM,<br>글로벌 브랜드화           |
| <b>디지털혁신</b>                   | <b>영역확장</b>                      | <b>브랜딩</b>                  |
| 글로벌 미디어 플랫폼으로 도약               | 글로벌 소통의 중심                       | 글로벌 미디어 스탠다드 확립             |
| 부산형 디지털 콘텐츠 개발                 | 부산을 넘어 국내외 주요 도시로 다국어 미디어 영향력 확대 | 부산과 글로벌 청취자를 연결하는 소통 허브로 성장 |

### 성 과 지 표

|  |  |   |
|--|--|---|
| <ul style="list-style-type: none"> <li>• 유튜브 구독자 30만명</li> <li>• 유튜브 등 수익창출 매년 20% 증가</li> </ul> | <ul style="list-style-type: none"> <li>• 콘텐츠 이용자 참여율: 디지털 플랫폼 댓글, 좋아요수 등 15% 이상 증가</li> <li>• 청취자 만족도: 90% 이상</li> </ul> | <ul style="list-style-type: none"> <li>• 영어 기반 종합미디어 웹 구축</li> <li>• 자체 제작률 100%</li> </ul> |
|--|--|---|

방 송 인 프 라

★ 환경분석 및 미래상

|       | AS-IS   | TO-BE   |
|-------|---|---|
| 환경 분석 | <ul style="list-style-type: none"> <li>• 방송 장비 노후화로 방송 장애 발생</li> <li>• 일부 지역에서 방송 수신 품질 저하</li> <li>• 스튜디오 및 제작 환경 부족</li> <li>• 부산지역 내 주파수 2개 운영으로 청취자 불편 야기</li> </ul> | <ul style="list-style-type: none"> <li>• 최신 디지털 송출 장비 도입으로 안정적이고 효율적인 방송 송출</li> <li>• 모든 지역에서 고품질 방송 수신 가능</li> <li>• 디지털 콘텐츠 제작 및 편집을 위한 전문 장비와 시설, 인력 확충</li> <li>• 부산지역 방송 채널 주파수 통일</li> </ul> |
| ★ 미래상 | 미래 방송 인프라 혁신으로<br><b>‘지속 가능한 방송환경 조성’</b>   |   |

★ 중장기(‘25-‘30) Action Plan

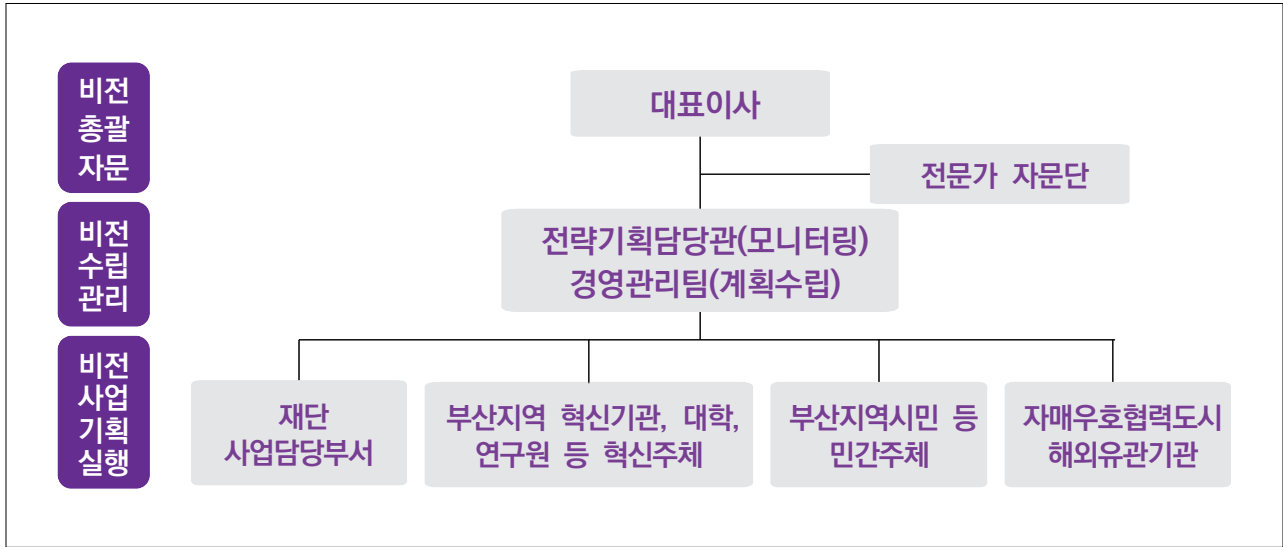
| 시드 단계<br>(‘25-‘26)                 | 성장 단계<br>(‘27-‘28)              | 스케일업 단계<br>(‘29-‘30)            |
|------------------------------------|---------------------------------|---------------------------------|
| 고품질 방송을 위한<br>방송 시스템 개선            | 스마트 스튜디오<br>구축                  | 다양한 플랫폼 연계를 통한<br>글로벌 미디어 확장    |
| <b>기반구축</b>                        | <b>콘텐츠확장</b>                    | <b>글로벌연계</b>                    |
| 기초 방송 인프라 안정화로<br>신뢰성 강화           | 차세대 방송콘텐츠 제작<br>역량 확보           | 글로벌 미디어 플랫폼과의<br>협력 확대          |
| 노후화된 송출 장비 교체 및<br>안정적 방송 송출 환경 조성 | 멀티미디어 콘텐츠 제작을 위한<br>스마트 스튜디오 확충 | OTT 및 다국어 콘텐츠 송출로<br>글로벌 경쟁력 강화 |

성 과 지 표

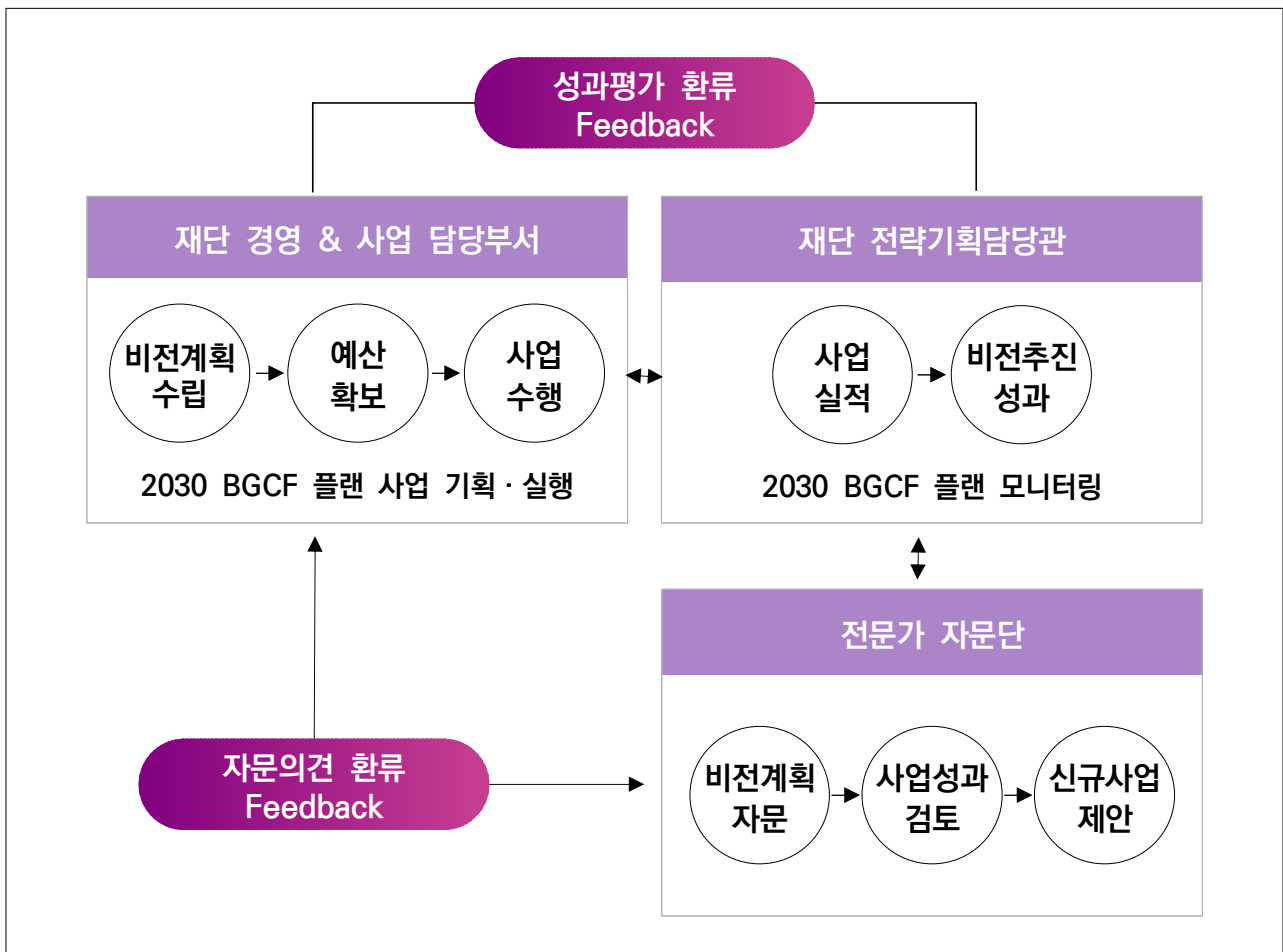
|  |  |  |
|--|--|--|
| <ul style="list-style-type: none"> <li>• 노후 송출 장비 교체 완료율: 80%</li> <li>• 디지털 송출 안정화 테스트 성공률: 95% 이상</li> </ul> | <ul style="list-style-type: none"> <li>• 스마트 스튜디오* 구축</li> <li>*방송뿐만 아니라 다양한 콘텐츠 제작(영상, 팟캐스트 등)을 포괄적으로 다루는 스튜디오</li> </ul> | <ul style="list-style-type: none"> <li>• 글로벌 미디어 협력 파트너 수 : 5개 이상</li> </ul> |
|--|--|--|

# IV. 지속 가능한 발전을 위한 환류 체계

## 1 계획과 관리의 추진 주체별 역할



## 2 모니터링 및 환류 체계



부산글로벌도시재단 비전과 전략

# 2030 BGCF PLAN

발 행 인 전용우

발 행 일 2025년 02월

발 행 처 재단법인 부산글로벌도시재단

(우) 47606 부산광역시 연제구 중앙대로 1000 국민연금회관 13F

TEL. 051-711-6813 / FAX. 051-711-6826